

District 1 Groningen-Oost

A.M. Nieuwenhuijs, Kastanjelaan 91, 9674 BC Winschoten
tel. 0597 414973

District 2 Groningen-West

W. J. Stouthamer, Meidoornlaan 43, 9756 BN Glimmen
stouthamer.wj@inter.nl.net of tel. 050 3143841



zaaddoosje Rood guichelheil
afb.: OF Eddy Weeda e.a.

INHOUD

- Aan de slag in 2011
- DC in D1
- Jaar -, excursie - en plantenwerkgroep-verslagen 2010
- Bijzondere waarnemingen 2010
- Lijst waarnemers 2010
- **Rood guichelheil in de provincie Groningen**
- Biologische landbouw: hoge floristische waarde
- Selectiehokken 2006 - 2010
- Verspreidingsonderzoek vaatplanten
- Een hele week planten kijken in Drenthe
- Determinatie-uitgaven

AAN DE SLAG IN 2011

FLORON EXCURSIEPROGRAMMA

info: floron.nl

GRONINGEN Districten 1 en 2

Zaterdag 18 juni (D1)

Op het Hoge Land in Groningen km-hokken 247X599
't Zandt en 249/250X599 Godlinze.
Verzamelen 9.30 uur station Delfzijl.

Zaterdag 2 juli (D1)

Nabij Musselkanaal km-hokken 266/267X551
Braamberg en 268/269X551 Zandwinningsplas en
camping de Papaver.
Verzamelen 9.30 uur parkeerterrein naast het
gemeentehuis te Sellinger.

Zaterdag 16 juli (D2)

In het Westerkwartier km-hokken 215X570/571
Heineburen en 215X572/573 Willemstad.
Verzamelen 9.30 uur parkeerterrein op loopafstand
van partycentrum Kruisweg te Marum.

Zaterdag 13 augustus (D2)

Lauwersmeer; enkele km-hokken in het militair-
oefenterrein Marnewaard.
Verzamelen 9.30 uur camping Lauwerszee Vierhuizen.

Info over alle vier bovenstaande excursies/
inventarisaties: Willem Stouthamer

Excursies WFD / Floron District 5 (Drenthe)

info: wfdrenthe.nl en floron.nl

26 maart	fietsexcursie Schoonebeek
14 me	Koekangerveld
11 juni	Hijken
9 juli	Koloniën van Weldadigheid
6 augustus	Midden Drenthe
3 september	Exloërkijl

Meerdaagse inventarisatiekampen FLORON

15-17 juli	Amsterdam
5-12 aug.	Schoonloo, Drenthe
2- 4 sept.	Terschelling, Formerum

DC in D1

Zoals langzamerhand iedereen wel weet wil ik stoppen met het coördinatorschap in D1. Ik heb het altijd met plezier gedaan, maar na 22 jaar moet het ook eens ophouden.

Aangezien er niemand is gevonden om het over te nemen en het werk toch voortgang moet vinden, is er een groepje mensen bereid gevonden zich met dit vraagstuk bezig te houden en te bekijken wat er gedaan moet worden. Aanspreekpunt is Willem Stouthamer. Dit lijkt voorlopig een goede manier om de activiteiten in D1 voort te zetten.

Anneke Nieuwenhuijs

District 1 Groningen-Oost

In 2010 is weer alle aandacht naar de selectiehokken gegaan, waarvan er nog 18 onderzocht moesten worden. Daarvan zijn er 15 onderzocht, 2 bleken ontoegankelijk te zijn, en voor één hok is bij vergissing een ander gedaan. Het project is nu afgesloten.

Er kwamen 16 streeplijsten binnen (één moet nog komen) en 10 detailformulieren, met in totaal 3474 waarnemingen.

Er waren 2 excursies, één op 24 april bij Blijham en Oudeschans met 4 deelnemers en één op 26 juni bij Bourtange met 3 deelnemers. Daar werden ook selectiehokken bekeken. Voor het verspreidingsonderzoek was geen tijd meer, daar is in D1 nog niets aan gedaan. Er zijn nog steeds ongeveer 300 'witte' hokken, waar geen of weinig soorten van bekend zijn.

Iedereen wordt weer van harte bedankt voor zijn/haar inspanningen.

Anneke Nieuwenhuijs

District 2 Groningen-West

Resultaat:

- 30 streeplijsten
- 42 detailformulieren
- 1 rode lijst formulieren
- 4 meldingskaartjes

Het totaal van de waarnemingen van alle formulieren is 5095, rekening houdend met de dubbele waarneming van soorten welke, soms voorzien van GPS coördinaten, op een detailformulier zijn genoteerd. De plantenwerkgroep van de KNNV Groningen neemt het grootste deel van het totale resultaat voor haar rekening (zie het jaarverslag in deze nieuwsbrief). Enkele botanisten hebben één of meer km-hok(ken) geïnventariseerd en/of losse waarnemingen gedaan.

Deze losse waarnemingen worden niet meer genoteerd op meldingskaartjes maar op een detailformulier. Ook de Rode lijst soorten worden op een detailformulier genoteerd.

Ter vergelijking de resultaten van voorgaande jaren:

2000	9499 waarn.	2006	5344 waarn.
2001	7658	2007	6648
2002	9570	2008	4986
2003	9035	2009	5898
2004	10738	2010	5095
2005	3206		

Iedere florist/streper wordt van harte bedankt voor haar/zijn inspanning!

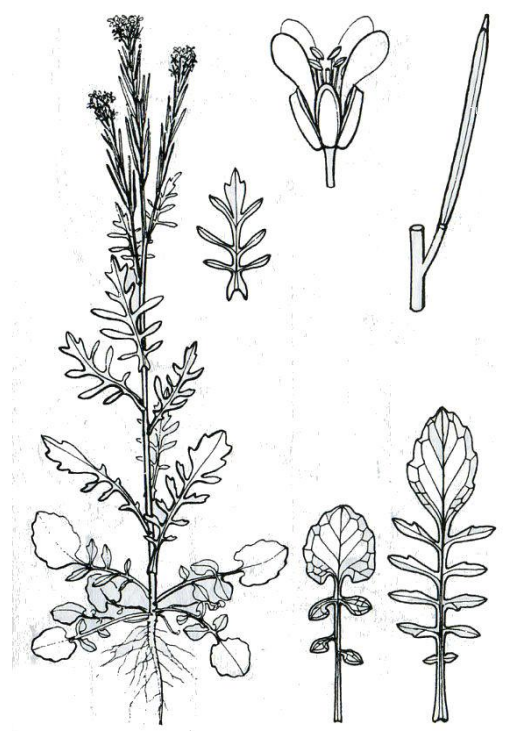
De heer Garnt Renkema van de IVN afdeling Leek/Nietap heeft het prima initiatief genomen om een plantenwerkgroep te beginnen. Zij kozen om te beginnen een wonder mooi kilometerhok in de polder Oude Riet bij Boerakker, meteen een hele kluif. De wintermaanden zullen worden gebruikt om hun kennis van grassen op te vijzelen.

Willem Stouthamer

District D1 Groningen-Oost

Blijham en Oudeschans, 24 april

Km-hok 267X570 bestaat voor ongeveer de helft uit bebouwde kom van Blijham en voor de andere helft uit agrarisch gebied. Het ligt op de grens van Westerwolde en het Oldambt. Willie Riemsma en ik vonden er 88 soorten. Op een kale zandplek bij de nieuwe rotonde stonden Deens lepelblad en Winterpostelein. Ook Bitter barbarakruid stond uitbundig te bloeien en kreeg abundantie E.



Bitter barbarakruid afb. uit Rothmaler

Later is het hok nog 2X bezocht, in juni en september, waardoor het aantal soorten op 223 werd gebracht. Er werden in totaal 10 A en D soorten gevonden en één RL-soort, nl. Krabbenscheer, in een vijver in een nieuwbouwwijk. Ook Postelein kan genoemd worden, in dezelfde nieuwbouwwijk en vermoedelijk uit een tuin ontsnapt.

De vesting Oudeschans ligt bijna geheel in km-hok 272X573, dat verder uit landbouwgebied op klei bestaat. Annie Vos en Hennie Leijters streepten er 95 soorten aan. Hierbij waren veel voorjaarsbloeiers zoals Grote sneeuwroem, Gewoon sneeuwkllokje, Wilde narcis, Knikkende vogelmelk, Overblijvende ossentong, Maarts viooltje, Bosgeelster, Winteraconiet en Oosterse sterhyacint. Twee latere bezoeken, in juni en september, brachten het aantal soorten op 180. Hierbij waren één RL-soort, nl. Brede waterpest, en 10 A en D soorten. Het vermelden waard zijn Groot nagelkruid, Muurleeuwenbekje en Prikneus, de laatste 2 soorten zeker ontsnapt uit een tuin. Na afloop koffie bij De Piekenier in Oudeschans.

Oude Veendijk (Hebrecht) en Wollingboermarke, 26 juni

Beide hokken liggen in het gebied dat vroeger bedekt was door het Bourtangerveen en dat nu akkerland is.

De voor een klein deel onverharde wegen zijn omzoomd door bomen.

Oude Veendijk (km-hok 273X561) was in april al een keer bezocht. Er werden toen 57 soorten aangestreept. Op de excursiedag 26 juni waren we met te weinig mensen om het hok te doen, maar later, op 17 juli is het door Jaap Tonkes en mij en op 15 september nog eens door Willem Stouthamer en mij onderzocht. Er werden in totaal 221 soorten gestreept. Er werd één RL-soort gevonden, één exemplaar van Blauwe knoop in de berm van de hoofdweg, en verder 14 AD-soorten, waaronder Naaldwaterbies, Struikhei, Holpijp en Dophei. Bijzondere soorten waren nog Hazelaarbraam en Prikneus, de laatste soort in een berm bij een huis.

Km-hok Wollingboermarke (274X558) werd behalve op de excursiedag ook bezocht op 10 mei en 15 september. Er werden in totaal 221 soorten gevonden. Daarbij waren één RL-soort, nl. Blauwe knoop, en 14 AD soorten, waaronder Struikhei, Grasklokje, Brede wespenorchis, Holpijp, Waterviolier, Grote water-ranonkel en Bont kroonkruid. Bijzondere soorten waren nog Rechte ganzerik en Hazelaarbraam. De laatste soort was, toen we hem vonden op 26 juni, voor ons alle drie, Annie Vos, Jaap Tonkes, en mij, een nieuwe soort. Annie Vos maakte er foto's van.

Anneke Nieuwenhuijs



Hazelaarbraam

foto: Annie Vos

District D2 Groningen-West

Niekerk en Oldekerk, 29 mei

Niekerk maakt deel uit van een reeks dorpen op een zandrug en ligt in z'n geheel in het km-hok 219X582. Er omheen ligt agrarisch gebied, voornamelijk weilanden. Verder is er binnen het km-hok een klein deel van de sportvelden, een groot deel van een kerkhof en een oude kerk zonder muurbegroeiing.

Anneke Nieuwenhuijs, Kor Raangs en Inge Somhorst namen er 164 soorten waar. Een najaarsronde bracht het aantal op 222. Er zijn geen bijzondere soorten gevonden, wel Waterviolier en Beekpunge.

Voor het nabij gelegen dorp Oldekerk in km-hok 218X581 geldt eenzelfde beschrijving van het landschap. Echter midden in het km-hok is een bos aangelegd met waterpartijen. Bonny van der Werf en ik streepten 187 soorten en een najaarsronde voegde daar nog 30 soorten aan toe. Ook in dit km-hok geen bijzonderheden, wel één Rode lijstsoort Waterdrieblad.

Verder werden nog Waterviolier, Egelboterbloem en Grote waterranonkel waargenomen.

Lauwersmeer, 3 juli

In eerste instantie was het de bedoeling om van het km-hok 211X599 het gebied oostelijk van de snelweg N361, het militair oefenterrein de Marnewaard, te doen. - In 2007 was het gebied westelijk van de N361, met vergunning van SBB, bekeken. - Tijdens een voorjaarsronde op 5 juni was aan deze doelstelling, de oostelijke helft inventariseren, strikt de hand gehouden. Echter met het stralende weer en zo veel mooie soorten was de verleiding voor Gerda van den Berg, Inge Somhorst en mij te groot om toch beide delen van de snelweg te bekijken.

Schitterend is de berm langs de secundaire weg. De Rode lijstsoorten zijn Rietorchis, Geelhartje, Sierlijke vetmuur (voorheen Krielparnassia), Parnassia met zijn bijzondere bloeiwijze, Moeraswespenorchis, Stijve ogentroost en Kleine ratelaar. Langs een pad in het bos staat Rond wintergroen en Brede wespenorchis. In deze nieuwe natuur drukt de mens reeds zijn stempel door de mooie, bloeiende Eendagsbloem (*Tradescantia virginiana*). Het km-hok 211X601 is op 3 juli geïnventariseerd door Anneke Nieuwenhuijs, Jaap Tonkes en Maarten Japink. Voor dit km-hok geldt eigenlijk hetzelfde verhaal als hiervoor. Extra toegevoegd kan worden Rode ogentroost, Goudknopje en alle 3 de soorten duizendguldenkruid.

Willem Stouthamer

PLANTENWERKGROEPEN jaarverslagen inventarisaties 2010

KNNV Groningen-oost.

*Annie Vos heeft het stadshok 'Buitenwoel' 253X570 in Veendam op planten afgestruind. Een zeer gevarieerd stads-km-hok met daarin gelegen de begraafplaats Buitenwoelhof en diverse sportvelden.

In de slootjes tussen de sportterreinen groeit Stomp fonteinkruid, veel Krabbescheer en volop Pijlkruid. Het voetbalstadion de Langeleegte grenst aan zo'n slootje.

Het Veendammer golfterrein ligt deels in dit km-hok; zij heeft zich niet door het bordje 'verboden toegang' laten intimideren en in september nog naar Moeraswolfsklauw en Zwarte zegge gezocht. Juist op het moment dat een groepje mannen aan het golfen was, werd zij gemaand even opzij te gaan bij een vochtige oeverberm om niet door de bal geraakt te worden. Golfen is soms toch gevaarlijk.

De wolfsklauw en zegge zijn op dit plekje golfterrein teruggevonden. Tussen de sportterreinen en het golf-terrein ligt een oudere vijver met hoge rietbegroeiing. De gele bloemetjes van de Moeraswederik staan er mooi in verscholen.

In dit km-hok is de laatste 10 jaar veel nieuwbouw gekomen: basisschool, woningen, luxe woonhuizen allemaal op voormalige akkers. Bovendien is het golfterrein de laatste jaren fors uitgebreid.

Bepaalde planten van de vorige inventarisatieronde zijn niet of nauwelijks teruggevonden. Aan de noordgrens van het hok op de zanderige oeverberm van de vijver parallel liggend aan het oost-west gelegen fietspad hebben bijzonder veel Steenanjers en plakkerige Nachtsilenes gebloeid. Verwondering over het Gipskruid en de Prikneus die daartussen in bloeien.

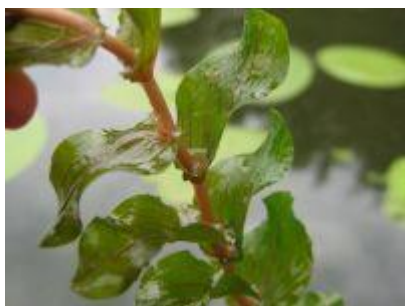
Waarschijnlijk zijn deze soorten uitgezaaid. Navraag bij de gemeente geeft geen uitsluitsel. Brede orchis en Rietorchis zijn in een berm in de woonwijk vlakbij de Winkler Prins scholengemeenschap gesignaleerd. Totaal zijn 297 soorten op 9 verschillende dagen gestreept.

*Anneke Nieuwenhuijs heeft het grenshok Nieuwe-schans 277X578 gedaan. Vermeldenswaard zijn Deens lepelblad, Steenkruidkers en Hertshoornweegbree.

*Jaap Tonkes inventariseerde de hokken 270X543 bij Ter Apel, 270X553 bij Jipsingbourtange en 254X573 bij Muntendam.

Ter Apel: Een gedeelte van het hok ligt in Duitsland en werd dus niet onderzocht. Bos, het Ruiten-A kanaal en oude vloeivelden van de Avebe vormen de landschap-pelijke eenheden. Er werden 201 soorten gevonden waaronder een aantal stinzenplanten: het Prachtklokje (*Campanula persicifolia*), Longkruid (*Pulmonaria officinalis*), Puntwederik (*Lysimachia punctata*) en de Wilde hyacint (*Hyacinthoides non-scripta*). Verder IJle zegge (*Carex remota*) Watermuur (*Myosoton aquatica*), Drienerfmuur (*Moehringia trinervis*), Kleine duizendknoop (*Persicaria minor*) als leuke soorten.

Jipsingbourtange: Een veenhok volgens de bodem-kaart. Een topografische kaart van dit gebied uit 1906 laat zien dat hier boekweit werd geteeld in het woeste en ledige Sellingsveld. Nu is het gebied ontgonnen, gedraineerd en ruilverkaveld met weilanden en moderne intensieve veehouderijen. In de taluds van de watergangen zijn nog relicten aanwezig van het verleden: Struikhei (*Calluna vulgaris*), Dophei (*Erica tetralix*). Knolrus (*Juncus bulbosus*). Verder nu een saai hok met als uitschieters, Zandblauwtje (*Jasione montana*), Brede wespenorchis (*Epipactis helleborine*), **Doorgroeid fonteinkruid** (*Potamogeton perfoliatus*).



Muntendam: Hok bestaande uit bebouwde kom en akkerbouw gescheiden door het Meedener diep. In een vorige inventarisatie werden hier nog 229 soorten gevonden. Nu slechts 185. De Hazelaarbraam (*Rubus corylifolius*) is hier uitbundig aanwezig. Verder Tandjesgras (*Danthonia decumbens*) en Watergras (*Catabrosa aquatica*) als redelijk zeldzame soorten.

*Willie Riemsma heeft in Wildervank km-hok 251X566 gedaan. Dit hok bestaat uit akkerland met de daarbij behorende waterlopen en het nieuw gegraven Westerdiepsterdallenkanaal. In de ondiepe oeverzone van dit kanaal kwam opvallend veel Spits fonteinkruid voor. Dit hok leverde 228 soorten op waaronder Doornappel, Zeegroene rus en Veenpluis.

Samen met Hennie Leijtens heeft zij in Nieuwe Pekela 2 hokken geïnventariseerd rondom het Heeresmeer, een zandwinningsplas: 259X567 Heeresveld west en 260X567 Heeresveld oost.

Heeresveld west bestaat uit akkerland, een zandafgraving en de daartussen liggende Ringsloot. De zandafgraving is het terrein van de pionierplanten. Een opvallende verschijning is de Bolletjesraket.



Bolletjesraket afb.: OF 2 Eddy Weeda e.a.

Deze plant behoort tot de Kruisbloemenfamilie en is vrij zeldzaam. We troffen hem massaal aan. Minder opvallend maar ook een leuke vondst is het Klein Bronkruid. Op het zandstrandje zuidelijk van het Heeresmeer stonden duizenden exemplaren van het Dwergviltkruid en in de lemige oeverzone Moeraswolfsklauw. Verder zijn de 50 exemplaren van de Brede wespenorchis het vermelden waard. We hebben in dit hok 281 soorten gestreept. Heeresveld oost is een erg gevarieerd hok dat bestaat uit een deel van het Heeresmeer en de daarnaast gelegen kleinschalige natuurontwikkeling, verder een strook bosaanplant, bebouwde kom en bedrijven-terrein. In het natuurontwikkelingsgebied groeide een enorme hoeveelheid Moeraswolfsklauw, verder o.a. Rietorchis, Veenpluis en Borstelbies. Op het bedrijventerrein vonden we Echt duizendguldenkruid, Kleine leeuwenbek, Kruiptje en Bleekgele droogbloem. Op dit bedrijventerrein staat een zoutdepot van de Provincie Groningen. Het was duidelijk te zien dat er de afgelopen winter veel zout was gestrooid en gemorst. Bij de uitrit stond een zilte vegetatie bestaande uit Hertshoornweegbree, Deens lepelblad, Zilte schijnspurrie, Spiesmelde, Stomp kweldergras en Zilte rus. Dit hok leverde het mooie aantal van 345 soorten op.

*Hennie Leijtens heeft een eenvoudig veenkoloniaal hok bij Oude Pekela geïnventariseerd: km-hok 263X570 met o.a. een drukke doorgaande weg, woonwijk, asielzoekercentrum en hondenrenbaan. De landbouwsloten herbergen weinig opzienbarends; op slechts één plek Krabbenscheer en Waterviolier en één slootkant met Hemelsleutel. Langs de weg is Bezemkruiskruid gevonden. De woonwijk bleek een hoog schoffel- en onkruidverdelgings-middelgehalte te hebben; al met al geen verrassingen, maar toch nog 218 soorten in dit hok.

*Op 2 zaterdagdagen hebben we gezamenlijk deelgenomen aan de Floron-excursies van district 1:
 24 april: 267X570 Blijham en 272X573 Oudeschans; bij Oudeschans werd Brede waterpest gevonden.
 26 juni: bij Bourtange: 273X561 Hebrecht, Oude Veendijk en 274X558 Wollingboermarke; in beide km-hokken is de Hazelaarbraam gesignaleerd.

Annie Vos, coördinator plantenwerkgroep, november 2010

KNNV Groningen

Van begin april t/m augustus heeft de plantenwerkgroep op alle donderdagavonden, uitgezonderd Hemelvaart, geïnventariseerd. De opkomst was redelijk; totaal 18 enthousiastelingen. Een enigszins geflatteerd aantal, eerlijkheidshalve waren er zes slechts één keer aanwezig.

Dit jaar deden we mee met het jaarrondproject Broekenweering van de KNNV Groningen in de Peizermeden tbv. Natuurmonumenten (zie voorproefje rapportage op wfdrenthe.nl of natuuronlanden.nl). Het rapport zal het 2^e kwartaal 2011 verschijnen (zie dan knnv.nl/groningen).

We hebben 5 kilometerhokken geïnventariseerd in het zuiden van de stad Groningen (district 5, Drenthe) en 4 km-hokken bij Engelbert. In totaal zijn er 2186 waarnemingen gedaan.

Groningen

De 5 km-hokken in het zuiden van de stad Groningen behelzen de wijken Corpus den Hoorn, Hoornse Park en een klein deel van de Weijert 232X578/579 en 233X577/578/579. Verder bevinden zich in de km-hokken delen van het Stadspark, de Piccardthof (volkstuinten), Piccardthofplas en het Hoornse meer.

In het Hoornse Park strekt zich een brede groenstrook uit met een grote sloot en vijverpartij. Opvallend staan er 10 Duindoorns van behoorlijke afmeting. Verder constateren we in de bloemenweiden aldaar Bevertjes, Kamgras, Wilde bertram, Steenanjer, Wondklaver, Groot streepzaad, Grote ratelaar en flink veel Rietorchissen; wel zeer fraai, maar een beetje vreemd in een stad. Aan de rand van de Piccardthofplas groeien o.a. Grote kattenstaart en Grote boterbloem. In het Stadspark staat Prachtframboos en Groot heksenkruid. Bij het Hoornse meer is Moeraslathyrus, Veenreukgras, Poelruit, Slangenwortel, Wilde gagel en Wateraardbei gevonden en in de velden aan de Hoornse dijk zijn Blauwe -, Geelgroene - en Zwarte zegge weer vastgesteld. Van de ruderales stadsplanten zijn aangestreept: Straatliefdegras, Steenkruidkers, Plat-beemdgras, Bleekgele droogbloem, Alsem ambrosia, Kompassla en Gewoon langbaardgras. Het gemiddeld aantal soorten per km-hok komt op 259. Toch weer verrassend zoveel bijzondere planten te vinden in de stad.

Engelbert

Ten oosten van de stad Groningen ligt het dorp Engelbert. We inventariseerden daar 4 aaneengesloten km-hokken 238X580/581 en 239X580/581. In dit voornamelijk agrarische gebied ligt een natuurbad, de waterskibaan Grunostrand, enkele populierenbossen op voormalige landbouwgronden, de Borgsloot langs de Hoofdweg en een stukje van een ijsbaan en de autoweg A7.



Moeraslathyrus afb.: OF Eddy Weeda e.a

We vinden de Rode-lijst soorten Brede waterpest, Plat fonteinkruid en Krabbenscheer. De laatste soort in een grote aangelegde vijver bij een nieuwbouwwijkje; wij hebben de code 9 (aangeplant) meegegeven. Als redelijk bijzonder is op te merken Ruwe bies, Egelboterbloem, Hazenpootje, Gevleugeld hertshooi, Muizenoor, Knopkroos, Hartbladige els en Akkerwinde. Bij een afgelegen huis een stukje buiten de tuin stond Hartgespan, dus ook aangestreept met code 9. In dit laagveengebied is het gemiddeld aantal soorten per km-hok uitgekomen op 223, dat is 31 soorten meer dan de vorige inventarisaties 1997/2002. Na afloop van de inventarisaties is het theater en podiumcafé De Engelstede prima gelegenheid voor de nabespreking.

Op deze donderdagavonden beleven we veel plezier aan de mooie, rustige uren voor zonsondergang. Vaak is het zicht al behoorlijk afgenomen als we uit het veld komen.

Ieder lid van de plantenwerkgroep wordt bedankt voor zijn/haar inzet.

Planning 2011

Zoals het er nu uit ziet gaan we 4 km-hokken inventariseren ten zuiden van Groningen, ten oosten van Haren ook 4 km-hokken en het Adriaan Tripbos bij Sappemeer. De drie doelgebieden liggen alle in een verschillend district van Floron.

Doe je nog niet mee, maar heb je wel interesse? Loop eens een avond mee.

Willem Stouthamer, coördinator PWG

IVN Leek-Nietap

Op 18 januari werd in Leek een startbijeenkomst gehouden. Daar kregen we van Immy Boonstra van de florawerkgroep van het IVN uit Roden en van Akke Kooij, woonachtig in Nuis en werkzaam als ecooloog/beleidsambtenaar bij de Provincie Drenthe, informatie en adviezen over ondermeer inventarisatiemethoden. We besloten 2010 te beschouwen als een leer- en oriëntatiejaar en ons te richten op een tweetal gebieden: Het Coendersbos en het beekdal van het Oude Diep/Dwarsdiep. Garmt Renkema zal in de opstartfase de coördinatie op zich nemen en na een jaar gaan we evalueren en afspraken maken over het vervolg. De plantenwerkgroep in oprichting bestond uit een vaste kern van 5 personen en daarnaast 5 á 6 personen, die incidenteel aanwezig waren.

In overleg met René Oosterhuis van het Groninger Landschap hebben we afspraken gemaakt over hoe we de inventarisatie van het Coendersbos gaan aanpakken. De essentie is dat we ons vooral richten op de rode lijstsoorten en de aandachtssoorten. Verdeeld over de periode maart –september hebben we het gebied 6 x bezocht. Het beekdal van het Oude Diep (kilometerhok 216X576) hebben we volgens de FLORON – methode geïnventariseerd. Dat is een gebiedsdekkende inventarisatie van alle plantensoorten.

Het vraagt nogal wat planten kennis en we hebben het ons niet gemakkelijk gemaakt door te beginnen in een ingewikkeld maar wel interessant gebied. Gelukkig kregen we hulp van Willem Stouthamer, coördinator van FLORON district 2 Groningen-West, en op 4 juni maakten we een vliegende start. We hebben dit gebied 5 á 6 x bezocht, en hebben bijna 100 soorten geïnventariseerd, maar zijn nog lang niet uitgekeken.



Polder Oude Riet

foto: Emma Zorgdrager

Daarnaast hebben we twee keer deelgenomen aan inventarisaties van de florawerkgroep van IVN Roden, aan het Norgerholt en aan het beekdal de Slokkert. Dat waren leerzame bezoeken.

We zijn van plan over de plantengroei van het Coendersbos een artikel te schrijven voor de Wielewaal (tijdschrift IVN Leek-Nietap) en in het voorjaar een plantenexcursie te organiseren in het Coendersbos.

Garmt Renkema, 10 januari 2011

BIJZONDERE WAARNEMINGEN 2010

District D1 Groningen-Oost

Bezemkruid (*Senecio inaequidens*)

259X567 Nieuwe Pekela, Willie Riemsma, 263X570 Oude Pekela, Hennie Leijters en 277X578 Nieuweschans, Anneke Nieuwenhuijs.

Blauwe knoop (*Succisa pratensis*) RL gevoelig

273X561 Hebrecht, Anneke Nieuwenhuijs en 274X558 Wollingboermarke, in beide hokken in de berm, Willie Riemsma en Hennie Leijters.

Bolletjesraket (*Rapistrum rugosum*)

259X567 en 260X567 Nieuwe Pekela Heeresveld, Willie Riemsma en Hennie Leijters. "Op open, ± vochtig, voedselrijke, meestal omgewoelde grond in bermen, soms in akkers" (Heukels' Flora). Afkomstig uit het Middellandse zeegebied. In D1 nog maar enkele keren gevonden.

Bosaardbei (*Fragaria vesca*) RL gevoelig

255X575 Zuidbroek bij spoorlijn, Michiel van Kerkvoorde en 260X567 Nieuwe Pekela Heeresveld, Willie Riemsma

Boshavikskruid (*Hieracium sabaudum*)

255X575 Zuidbroek bij spoorlijn, Michiel van Kerkvoorde. Eerste vondst in Groningen. Deze soort komt in Nederland in hoofdzaak voor in Salland, Twente, Achterhoek, Brabant en Limburg. Uit Friesland en Drenthe zijn maar enkel waarnemingen bekend.

Brede waterpest (*Elodea canadensis*) RL gevoelig

272X573 Oudeschans, Anneke Nieuwenhuijs

Duinvogelmuur (*Stellaria pallida*)

263X570 Oude Pekela, Willie Riemsma en Hennie Leijters

Dwergviltkruid (*Filago minima*) RL gevoelig

253X570 Veendam, Annie Vos, 259X567 en 260X567 Nieuwe Pekela Heeresveld, Willie Riemsma

Hartbladige els (*Alnus cordata*)

259X567 en 260X567 Nieuwe Pekela Heeresveld, Willie Riemsma. Een uit Corsica afkomstige soort, die van nature op stenige grond groeit.



Hazelaarbraam (detail: de groef)

foto: Annie Vos

Hazelaarbraam (*Rubus corylifolius*)
253X570 Veendam, Annie Vos, 254X573 Muntendam,
Jaap Tonkes, 259X567 en 260X567 Nieuwe Pekela,
Willie Riemsma, 270X543 Ter Apel, Jaap Tonkes,
273X561 Hebrecht en 274X558 Wollingboermarke,
Anneke Nieuwenhuijs. Nadat we deze soort hadden
leren kennen, bleek ze in 7 hokken voor te komen. Ze
zal vast op nog wel meer plaatsen staan.

IJle zegge (*Carex remota*)
270X543 Ter Apel, Jaap Tonkes. Niet algemeen in Oost-
Groningen.

Klein bronkruid (*Montia minor*)
259X563 Nieuwe Pekela Heeresveld, Willie Riemsma.
Niet algemeen in D1; heeft voorkeur voor kale grond.

Klein glaskroos (*Elatine hydropiper*) RL kwetsbaar
264 X 578 oever Oldabtmeer, kaal zand op een diepte
van 20 tot 50 cm, melding Uko Vegter

Kleine duizendknoop (*Persicaria minor*)
270X543 Ter Apel, Jaap Tonkes.

Knopkroos (*Lemna turionifera*)
253X570 Veendam, Annie Vos.

Krabbenscheer (*Stratiotes aloides*) RL gevoelig
263X570 Oude Pekela, Hennie Leijtens, 267X570
Blijham, Anneke Nieuwenhuijs. Deze soort zie je
tegenwoordig in allerlei vijvers en grachten. In Blijham
stond zij in een vijver waar villatuinen aan grenzen.

Kruipertje (*Hordeum murinum*)
260X567 Nieuwe Pekela, Willie Riemsma. Hoewel dit
gras in de stad Groningen algemeen is, komt het in D1
nauwelijks voor, en dan soms ook maar tijdelijk, zoals
een paar jaar geleden in Winschoten. Daar stond het
op een vluchtheuvel, maar een paar weken later was
het grondig opgeruimd.

Moeraswolfsklauw (*Lycopodiella inundata*)
RL kwetsbaar
253X570 Veendam, Annie Vos, 259X567 en 260X567
Nieuwe Pekela Heeresveld, Willie Riemsma.

Postelein (*Portulaca oleracea*)
267X570 Blijham, Anneke Nieuwenhuijs. In een
buitenwijk op het trottoir, uit een tuin ontsnapt.

Prachtklokje (*Campanula persicifolia*) Beschermd
270X543 Ter Apel, Jaap Tonkes. Werd een paar jaar
geleden ook in een naburig hok aangetroffen.

Prikneus (*Silene coronaria*)
253X570 Veendam, Annie Vos, 272X573 Oudeschans,
Annie Vos en Hennie Leijtens, 273X561 Hebrecht,
Willie Riemsma. Oorspronkelijk uit Zuid-Europa.

Raapzaad (*Brassica rapa*)
260X567 Nieuwe Pekela, Willie Riemsma

Rechte ganzerik (*Potentilla recta*)
274X558 Wollinboermarke, Jaap Tonkes en Annie Vos

Slijkgroen (*Limosella aquatica*)
Willie Riemsma had vorig jaar in één van haar hokken
een plantensoort gevonden die ze niet op naam kon
brengen. Aan de hand van een foto in de Nieuwsbrief

van FLORON nr. 13 dec. 2010 kwam zij er alsnog
achter dat het om Slijkgroen ging, een bijzondere
vondst in onze omgeving. Er groeiden ongeveer 100
exemplaren in een kuil in een onverharde weg gevuld
met regenwater (ook stond er iets hoger Borstelgras)
bij het Langebosschenmeer 252X566 in Wildervank.



Slijkgroen

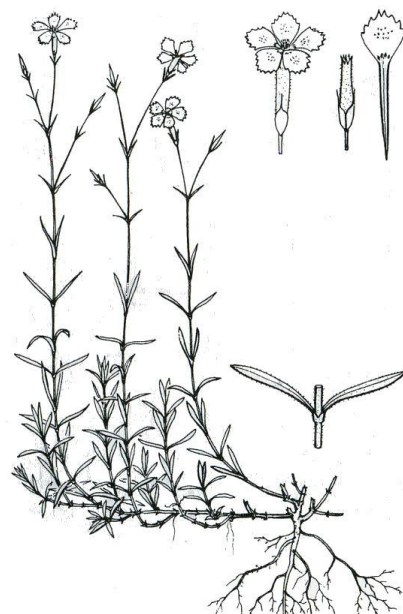
foto: Willie Riemsma

Twee andere Groningse meldingen waren: de oevers
van het Zuidlaardermeer (blz. 13 jaarverslag 2006
Groninger Landschap)

http://www.groningerlandschap.nl/media/pdf/jaarverslag_en/jaarverslag_2006_totaal.pdf
en de andere vondst was de oevers noordwestzijde van
het meertje Galilea naast natuurgebied (SBB) de Gruijts,
een voormalige zeeslenk bij Kollumerpomp in Friesland:
<http://www.skalsumernatuurbeheer.nl/Burgers/news/Zeer-zeldzame-planten-gevonden-in-de-Skalsumer-landen.html>

Spits fonteinkruid (*Potamogeton acutifolius*)
RL kwetsbaar
251X566 Wildervank, Willie Riemsma. Zeldzaam in D1.

Steenanjer (*Dianthus deltoides*)
RL kwetsbaar Beschermd
253X570 Veendam, uitgezaaid, Annie Vos en 261X559
bij Stadskanaal, Mark Leeuwerke. Bij deze soort weet
je vaak niet of zij wild is of uitgezaaid.



Steenanjer

afb.: Rothmaler

Steenkruidkers (*Lepidium ruderales*)
260X567 Nieuwe Pekela, Willie Riemsma, 277X578
Nieuweschans, Anneke Nieuwenhuijs. In Nieuweschans
tussen de stenen van de parkeerplaats aan de
Noordkant van de A7.

Stijve ogentroost (*Euphrasia stricta*) RL gevoelig
253X570 Veendam, Annie Vos, 259X567 en 260X567
Nieuwe Pekela, Willie Riemsma en 270X543 Ter Apel,
Jaap Tonkes.

Stomp fonteinkruid (*Potamogeton obtusifolius*)
RL kwetsbaar
251X566 Wildervank, Willie Riemsma en 253X570
Veendam, Annie Vos.

Zeegroene rus (*Juncus inflexus*)
251X566 Wildervank, Willie Riemsma. Deze soort is in
Noord-Groningen niet zeldzaam, maar in de
veenkoloniën wel. Groeit volgens Heukels' Flora op
vochtige kalkhoudende grond.

Zilte schijnspurrie (*Spergularia salina*)
260X567 Nieuwe Pekela, Willie Riemsma en 277X578
Nieuweschans, Anneke Nieuwenhuijs.
Bij Nieuweschans stond het in het gras om de
parkeerplaats ten Noorden van de A7, waar ook Deens
lepelblad (*Cochleria danica*), Hertshoornweegbree
(*Plantago coronopus*) en Rode Schijnspurrie
(*Spergularia rubra*) groeide.
N.B.: In de Heukels' Flora moeten in het onderschrift
bij de illustratie op blz. 282 de **a** en de **b** verwisseld
worden, dus **a** is *S. rubra* en **b** is *S. media* + *S. salina*.
De steunblaadjes zijn alleen bij jonge planten goed te
zien.

Anneke Nieuwenhuijs

District D2 (Groningen-West)

Behaarde boterbloem (*Ranunculus sardous*)
210X598 Lauwersmeer Zuidelijke ballastplaat, Willem
Stouthamer



Bijenorchis foto: Hans van Steenis

Bijenorchis (*Ophrys apifera*) beschermd
Lauwersmeer, Janneke van Steenis plantenwerkgroep
IVN Groningen/Haren

Blonde zegge (*Carex hostiana*) RL bedreigd
238X577 Haren Oosterpolder, Edwin Dijkhuis op
aanwijzing van Michel Krol Groninger Landschap en
tevens bevestigd door Kor Raangs

Bolderik (*Agrostemma githago*) RL ernstig bedreigd
232X579 stad Groningen, wegberm, waarschijnlijk
ingezaaid, Theo Buijs

Bospaardenstaart (*Equisetum sylvaticum*)
238X577 Harener Wildernis, melding Michel Krol
Groninger Landschap en bevestigd met materiaal door
Kor Raangs

Brede waterpest (*Elodea canadensis*) RL gevoelig
219X584 Katerhals, Willem Stouthamer en
238X580/581 Engelbert, KNNV Groningen PWG

Carex X evoluta, kruising Draad- en Oeverzegge.
Haren Oosterpolder. De soort is 7 keer eerder elders in
Nederland vastgesteld, maar het is de eerste vondst in
de provincie Groningen. Bron: kwartaalblad 'Golden
Raand' herfst 2010 van het Groninger Landschap.

Dunstaart (*Parapholis strigosa*)
234X605 Noordpolderzijl aan de voet van de zeedijk,
André Aptroot

Geelhartje (*Linum catharticum*) RL kwetsbaar
Lauwersmeer: 211X599 en 211X601 Floron
inventarisatie.

Goudknopje (*Cotula coronopi*)
Lauwersmeer: 210X598 Zuidelijke ballastplaat,
211X595 en 212X596 Schildhoek, Willem Stouthamer
en 211X601 Floron inventarisatie.

Hongaarse raket (*Sisymbrium altissimum*)
234X580 Groningen, inrit Ziggo Euroborg bedrijven-
terrein, Jan Gerard

Kleine kaardenbol (*Dipsacus pilosus*)
233X584 Noorderhoogebrug, waarschijnlijk een tuin-
ontsnapping, tel. melding mw. Koopmans

Moerasbasterdwederik (*Epilobium palustre*)
RL gevoelig.
211X596 Lauwersmeer Schildhoek en 219X583
Niekerkerdiep, beide Willem Stouthamer, 211X599
Lauwersmeer, Floron inventarisatie.

Moeraskartelblad (*Pedicularis palustris*) RL kwetsbaar,
212X598 Marnewaard, Inge Somhorst

Parnassia (*Parnassia palustris*) RL kwetsbaar
beschermd. 211X599 Lauwersmeer, Floron
inventarisatie.

Pilvaren (*Pilularia globulifera*) doelsoort
237X575 Haren begraafplaats, Inge Somhorst

Rankende duivenkervel (*Fumaria capreolata*)
233X582 Groningen Oude hortus, voet heg, Peter Bulk

Rietorchis (*Dactylorhiza majalis subsp.praetermissa*) beschermd. 211X596 Lauwersmeer Schildhoek Willem Stouthamer, 211X599 en 211X601, Floron inventarisaties, 237X575 Haren begraafplaats, Inge Somhorst

Rijstgras (*Leersia oryzoides*) RL kwetsbaar
233X584 Noorderhoogebrug, Bonny van der Werf

Rode ogentroost (*Odontites vernus subsp.serotinus*)
RL gevoelig. 211X601 Lauwersmeer Floron inventarisatie

Rond wintergroen (*Pyrola rotundifolia*) RL kwetsbaar
211X599 Lauwersmeer, Floron inventarisatie

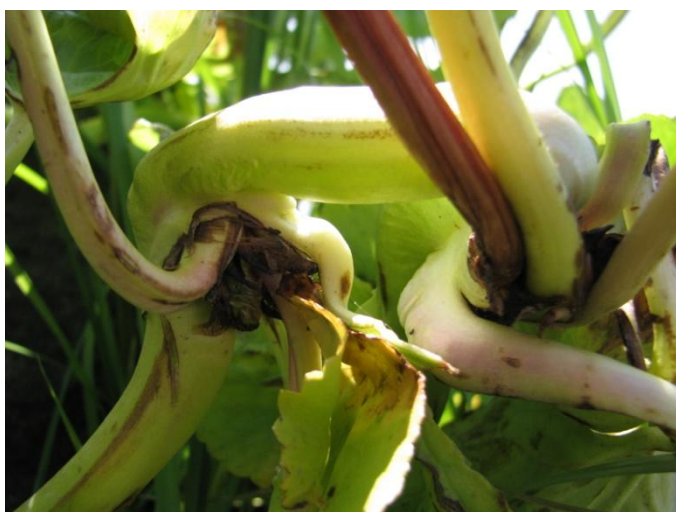
Sierlijke vetmuur (*Sagina nodosa*) RL kwetsbaar
Lauwersmeer: 211X599 en 211X602 Floron inventarisatie.



Spindotter

foto: Willem Stouthamer

Spindotterbloem (*Caltha palustris subsp.arancosa*) RL kwetsbaar. 212X596 Lauwersmeer Schildhoek, oever Zoutkamperril, Willem Stouthamer. Reeds eerder vastgesteld aan de oevers van de Zoutkamperril door Stoffer Westerbrink † in 1997 en bij de Zoutkamper-sluis in 2001 door Edwin Dijkhuis.



Spindotter (detail)

foto Willem Stouthamer

Stijve ogentroost (*Euphrasia stricta*) RL gevoelig
Lauwersmeer: 210X598, Zuidelijke ballastplaat en 212X596 Schildhoek, Willem Stouthamer, 211X599 en 211X601 Floron inventarisatie.

Stomp fonteinkruid (*Potamogeton obtusifolius*)
RL kwetsbaar.
232X580 Groningen Stadspark, Richard Dijkstra

Tongvaren (*Asplenium scolopendrium*) beschermd
211X60 Lauwersmeer in een greppel en 236X602
Usquert op een grafmonument, beide door Albert Erik de Winter, 232X582 Groningen stadswijk Paddepoel, Richard Dijkstra, 233X581 Groningen op muur pand Hooge der Aa, B. Schoon en 234X581 Groningen, kade Winschoterdiep ter hoogte van woonboot 1027, Bonny van der Werf

Veenreukgras (*Hierochloa odorata*) RL kwetsbaar
210X581 Surhuizemer mieden, Harry Waltje

Willem Stouthamer

Lijst van personen 2010

Strepers, waarnemers die een streeplijst en/of detailformulier hebben ingeleverd of een mail hebben gestuurd in 2010 (exclusief waarneming.nl of telmee.nl).

District 1

Anneke Nieuwenhuijs
Mark Leeuwerke
Uko Vegter
Michiel van Kerkvoorde

Plantenwerkgroep KNNV Groningen-oost

Johanna Berghuis
Klaas Steenbergen
Jaap Tonkes
Willie Riemsma
Hennie Leijtens
Annie Vos

District 2

Harry Waltje
Gertie Papenburg
Mw. Koopmans
Michel Krol
Janneke van Steenis
Garnt Renkema
Ben Schoon
Albert-Erik de Winter
André Aptroot

Plantenwerkgroep KNNV Groningen

Bonny van der Werf
Peter Bulk
Jojanneke Bijkerk
Jan Gerard
Inge Somhorst
Edwin Dijkhuis
Willem Stouthamer
Ton van Laar
André Hospers
Kor Raangs
Richard Dijkstra
Martin Busstra

Plantenwerkgroep IVN Zuidlaren

Ineke Boland
Geertje Mulder
Els Heijmans
Ali Klinkhamer

Plantenwerkgroep IVN Leek-Nietap

Rood guichelheil in de provincie Groningen

Inleiding

Op zoek naar wilde planten bezocht ik in het voorjaar van 2010 een aantal dorpen in het noorden van provincie Groningen. Geheel onverwacht stuitte ik 16 juni in Garsthuizen op Rood guichelheil (*Anagallis arvensis subsp. arvensis*), tot dan toe voor mij slechts bekend van zomervakanties in Frankrijk, waar ik ze kende van akkers en de kuststreek. De planten in Garsthuizen groeiden tussen klinkers van een parkeerplaatsje en onder een haag van een belendende tuin. Later, op 9 augustus, werden in hetzelfde dorp op nog twee andere plaatsen aanzienlijke aantallen gevonden, 14 respectievelijk 127 exemplaren. Deze bevonden zich op een akkertje met haver, in een groentetuin en een braakliggend stukje grond (zie figuur 1).

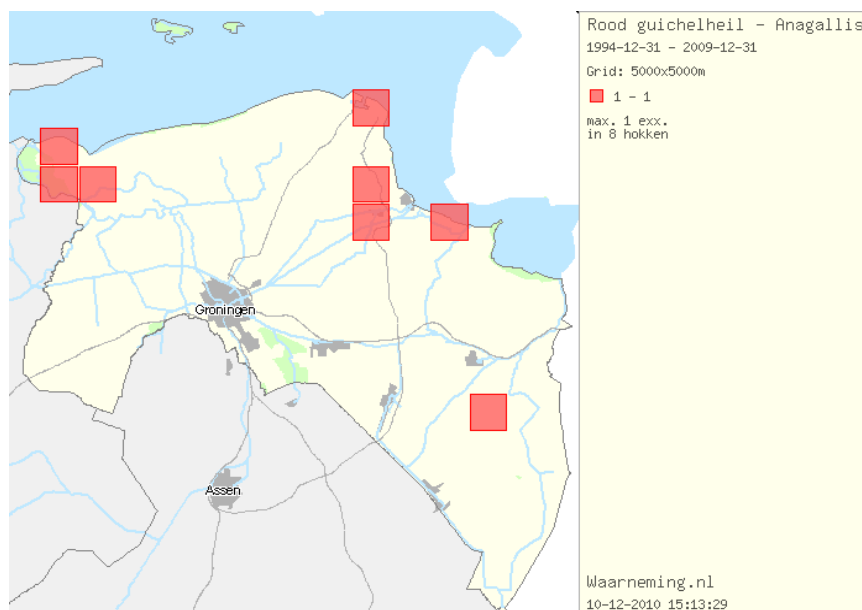


Figuur 1. Rood guichelheil in Garsthuizen 16-06-2010. Links: op een parkeerplaats, midden en rechts in een aangrenzende tuin.

Voorkomen tot 2010

Westerink vermeldt in 1990 in Wilde planten van West Groningen twaalf vindplaatsen waar één of hooguit enkele exemplaren werden aangetroffen. De meeste vondsten werden gedaan op akkers op lichte kleigrond, twee in het zware kleigebied, twee in dorpen waarvan één op een grasrandje onder prikkeldraad en één in openbaar groen (5).

Op de verspreidingskaart van de provincie Groningen uit 2009 van www.waarneming.nl komt deze soort in acht uurhokken voor (3). Twee hokken liggen in het Lauwersmeer (zie figuur 2).



Figuur 2. De verspreiding van Rood guichelheil in de provincie Groningen tot 2010. Alle vindplaatsen bevinden zich in grootschalig agrarisch gebied. Drie vondsten in het Lauwersmeer liggen in meer natuurlijk gebied. Bron: www.waarneming.nl

Voor ieder van de in totaal dertien waarnemingen is steeds één exemplaar opgegeven. Van deze waarnemingen zijn er maar liefst tien afkomstig van Bert Oving. Hij telt echter niet het aantal exemplaren per vindplaats, maar legt alleen de locatie van een vondst vast door consequent één exemplaar in te voeren. Met andere woorden het is niet uit te sluiten dat meer exemplaren op een vindplaats hebben gestaan. De waarnemingen lijken vooral toevalsvondsten te zijn. Voorts dient bedacht te worden dat deze site van 2004 dateert, dus relatief vrij jong is, en dat een beperkt aantal waarnemers er gebruik van maakt, zeker in de beginjaren.

Door het ontbreken van foto's bij de waarnemingen is het lastig iets meer over deze groeiplaatsen te zeggen. Wel verstrekken de bijgevoegde kaartjes waarop de vondsten zijn aangegeven nadere informatie over de aard van een vindplaats (zie figuur 3).

Vindplaats	Plaats	Jaar	Aantal waarnemingen (n=13)
Parkeerplaats	Appingedam	2002	1
Spoorbaan	Farmsum	2001	1
Bospad	Lauwersmeer	2009	1
Blauwgrasland	Lauwersmeer	2008	1
Weiland of grasland	Holwierde, Lauwersmeer (2x),	2002 2008, 2009	3
Akkerland	Blijham, Steendam, Krewerd, Eemshaven, Ulrum, Zoutkamp	2005, 2002, 2002, 2005, 2002, 2002	6

Figuur 3. Tot 2010 zijn dertien waarnemingen van Rood guichelheil in de provincie Groningen doorgegeven. Vrijwel alle vondsten zijn gedaan in grootschalige landschappen. Tien waarnemingen zijn afkomstig van één persoon. Gecorrigeerd voor dubbelwaarnemingen. Bron: www.waarneming.nl

Uit de figuur valt op te maken dat het merendeel van de vondsten tot 2010 gedaan is in grootschalig agrarisch gebied, met name in akkers, wat goed aansluit bij de waarnemingen voor 1990 gedaan.

Heukels' Flora van Nederland noemt deze soort 'algemeen in het Estuariën- en Duindistrict en vrij algemeen in het Fluviatiel, Zuid-Limburgs district en elders in het Hafdistrict'. Tot dit laatste district behoort ook het Noordelijk kleigebied (1).

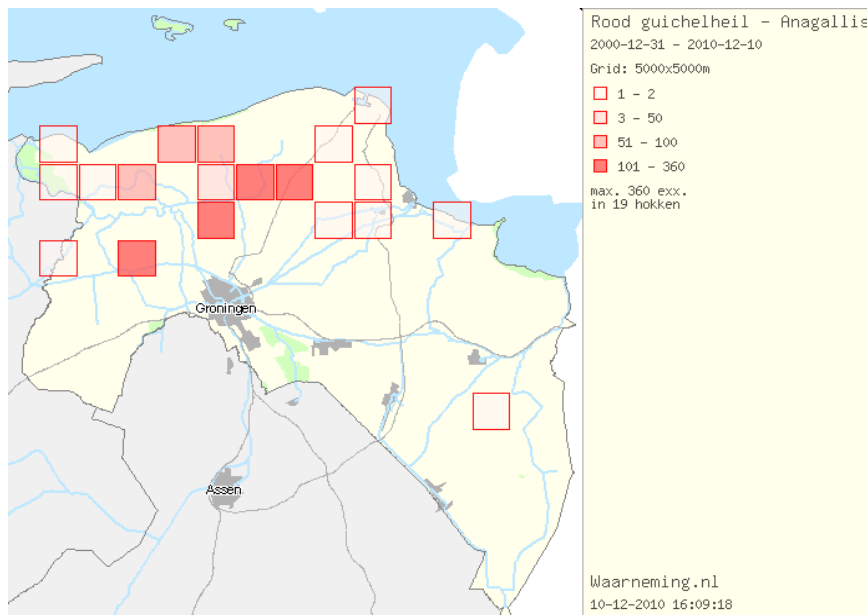
Op grond van de gegevens in figuur 3 lijkt de kwalificatie 'vrij algemeen voorkomend' in ieder geval voor het Groninger kleigebied niet op te gaan. In vier van de negen waarnemingsjaren werden in de provincie Groningen zelfs in het geheel geen waarnemingen van Rood guichelheil doorgegeven (3) en ook Westerink kon dit sympathieke akkeronkruidje maar zelden noteren (5). Na mijn vondst in juni 2010 ben ik wat bewuster op deze soort gaan letten.

Voorkomen in 2010

Het volgende deel van de provincie werd bezocht: het gebied ter weerszijden van de N361 (Groningen-Winsum-Wehe den Hoorn-Leens), de N363 (Winsum-Baflo-Warffum-Uithuizermeeden) en de N355 (Groningen-Zuidhorn). Het gebied werd met de auto bezocht en steekproefsgewijs te voet onderzocht. Gaandeweg ontstond een steeds nauwkeuriger beeld voor – potentiële – vindplaatsen.

Resultaten

In ruim twee maanden tijd werden in elf nieuwe gemeenten meer dan 1300 planten gevonden. Het aantal uurhokken nam toe van acht tot negentien, een verdubbeling ten opzichte van het jaar ervoor (zie figuur 4).



Figuur 4. De verspreiding van Rood guichelheil in de provincie Groningen in 2010. De vindplaatsen bevinden zich in zowel grootschalig als kleinschalig agrarisch gebied. De vondsten in het Lauwersmeer zijn gedaan in grootschalig natuurgebied, voormalige zandplaten. Bron: www.waarneming.nl

Figuur 5 geeft een overzicht van de dorpen met de hoogste aantallen planten in 2010. Van ieder dorp is bovendien het aantal vindplaatsen vermeld.

Dorp	Totaal aantal planten (n=1301)	Aantal vindplaatsen
Kantens	360	1
Winsum	265	1
Garsthuizen	205	3
Zuidhorn	180	1
Wehe den Hoorn	136	3
Westernieland	95	1
Warffum	60	1

Figuur 5. Dorpen in de provincie Groningen met hoge aantallen Rood guichelheil gevonden in 2010. De meeste dorpen hebben maar één vindplaats.

Uit figuur 5 blijkt niet alleen dat hoge aantallen planten op een vindplaats kunnen voorkomen, maar ook dat het aantal vindplaatsen in de meeste dorpen laag is. De afbeeldingen in figuur 6 zijn afkomstig uit drie van die dorpen.



Figuur 6. Rood guichelheil in verschillende Groningse dorpen: Rasquert 05-08-2010, Kantens 25-06-2010 en Warffum Buitengebied 24-08-2010.

Habitat

Figuur 7 geeft nadere informatie over de zeventien vindplaatsen in Groninger dorpen in 2010.

Vindplaatsen van Rood guichelheil (n=17)	Aantallen planten in procenten	Aantallen planten (n=1318)	Dorp
Berm bij een parkeerplaats	32%	64, 360	Garsthuizen, Kantens
Perk in een dorp	1%	12	Rasquert
Graanakkertje	1%	14	Garsthuizen
Moestuin bij een huis	8%	1, 37 1, 59, 1	Loppersum, Wehe den Hoorn, Zijldijk, Warffum (2X)
Volkstuincomplex	34%	265, 180, 2	Winsum, Zuidhorn, Leens
Braakliggend: voormalig volkstuincomplex/moestuin bij huis	23%	1, 95 127, 84	Visvliet, Westernieland, Garsthuizen, Wehe den Hoorn
Braakliggend: gronddepot	1%	15	Wehe den Hoorn

Figuur 7. Vindplaatsen van Rood guichelheil in 2010 in de provincie Groningen. Volks- en moestuinen zijn favoriete groeiplaatsen. Hier groeit 42% van het totaal aantal getelde planten.

De figuur laat zien dat Rood guichelheil het vaakst werd aangetroffen (op negen van de zeventien vindplaatsen) op volkstuincomplexen of in moestuinen bij een woning (zie ook figuur 6). Hier groeide 42% van het totaal aantal getelde planten. Samen met de voormalige volkstuincomplexen en moestuinen groeide zelfs 65% van alle getelde exemplaren op tuinbouwgrond. Kenmerkend voor deze vindplaatsen is dat de bodem recentelijk was bewerkt of omgewerkt met uitzondering van de braakliggende tuinen.

Treffend in dit verband is de beschrijving van Westhoff in Wilde planten deel 1, pagina 112 (6):

'Zolang de tuinder z'n akkertje nog niet spit of wat slordig is langs de randen of niet komt opdagen, verschijnen in april Grote ereprijs met helderblauwe bloemen, in mei Rood guichelheil en later Perzikkruid met zijn van een donkere vlek voorziene bladen en Zwaluw tong. De drie eerstgenoemde soorten zijn interessant omdat zij bij de gratie van de schop standhouden. Laat men de akker braakliggen, dan verdwijnen deze soorten op den duur, omdat andere hen verdringen.'

In de Groninger moestuinen was Grote ereprijs vrijwel steeds als begeleidende soort aanwezig. Dit gold in veel mindere mate voor Perzikkruid terwijl Zwaluw tong vrijwel steeds ontbrak hoewel figuur 8 het tegendeel suggereert. Beide laatstgenoemde soorten kwamen echter wel massaal voor in de omliggende grootschalige aardappelakkers zoals bijvoorbeeld in de omgeving van Wehe den Hoorn.



Figuur 8. Rood guichelheil in aanwezigheid van begeleidende soorten: Warffum 24-08-2010, Garsthuizen 09-08-2010 en Warffum 24-08-2010.

Het beschreven gedrag van de tuinder is heel toepasselijk op de situatie van tenminste acht Groninger vindplaatsen: Loppersum, Winsum, Wehe den Hoorn, Warffum (op twee locaties), Zijldijk, Zuidhorn en Visvliet. Keurig onderhouden volkstuincomplexen en moestuintjes leverden doorgaans niets op, zoals bijvoorbeeld in Baflo, Usquert en Uithuizen. Omgekeerd leverden slordige of niet gespitte tuinen lang niet altijd vondsten van Rood guichelheil op.

Begeleidende gewassen

In Wilde planten deel 1 wordt op pagina 179 vermeld dat 'Rood guichelheil een voorkeur heeft voor de hakvruchtcultuur dat wil zeggen de verbouw van diverse knolgewassen en bieten doordat de gewassen hier verder uit elkaar staan dan bij de halmvruchtcultuur, de graangewassen. Bovendien

treedt bij de hakvruchtcultuur ten gevolge van de nogal intensieve grondbewerking een naar verhouding sterk dynamisch milieu op waar een pioniersoort wel van houdt' (6). Dat komt overeen met de Groningse situatie waar de meeste planten in de tuinen onder of tussen de gewassen stonden. Zo werden grote aantallen guichelheil aangetroffen onder Goudsbloemen, Aardbeiplanten en meermalen onder Aardappelplanten, bijvoorbeeld op volkstuincomplexen in Winsum en Zuidhorn. Een minderheid daarvan zwermde ook uit naar de randen, terwijl de soort bij het haverveldje uitsluitend aan de randen werd gevonden.

Abiotische factoren

Rood guichelheil is een pioniersoort die groeit op 'vochtige tot droge matig voedselrijke tot zeer voedselrijke bodem in akkers en moestuinen, ook op omgewerkte grond, op zandplaten en in duinen' (1, 2). In de provincie Groningen is de soort op al deze standplaatsen aangetroffen, met uitzondering van de duinen die er ontbreken (zie figuur 3 en 7).

In het hoofdstuk 'De wisselwerking tussen plant en groeiplaats' van Wilde planten deel 1, pagina 118 wordt door Westhoff aangegeven dat 'liefhebbers van veel zon (bedoeld wordt bepaalde plantensoorten) vooral aangetroffen worden in de begroeiing van graslanden en in het bijzonder ook onder de kortlevende gewassen die bij ons als akkeronkruid optreden, bijvoorbeeld Rood guichelheil en Grote ereprijs' (6).

Andere auteurs geven aan dat 'De bloemen van guichelheil zich alleen openen bij zonneschijn in de voormiddag tussen 07.00-14.00 u' (7) of zelfs een uur later (4) (zie ook figuur 11).

De vindplaatsen in de Groninger dorpen (zie figuur 7) waren doorgaans omgeven door bebouwing en lagen daardoor in de windluwte. Zo bevonden alle tuinen en het haverveldje zich in de directe nabijheid van woningen. En op braakliggende terreinen in Garsthuizen en Westernieland profiteerden tientallen planten van respectievelijk een woning, een boomsingel en huizenblokken rondom. Soms ook waren vindplaatsen duidelijk lager gelegen dan het omliggende gebied, zoals in Wehe den Hoorn, of lagen pal op het zuiden, zoals in Garsthuizen, Winsum, Wehe den Hoorn en Westernieland. Het gronddepot buiten Wehe den Hoorn tenslotte was omgeven door een dichte houtsingel.

Met andere woorden: De soort lijkt in de vlakke, winderige en relatief koude provincie Groningen goed gebruik te maken van plaatselijk gunstige microklimatologische omstandigheden.

Opmerkelijk is dat, ondanks diverse steekproeven in het onderzoeksgebied van 2010, geen planten werden aangetroffen in de grootschalige akkerbouwgebieden.

Voorkomen in de aangrenzende provincies

Van de aangrenzende provincie Drenthe zijn geen waarnemingen bekend. Uit Friesland zijn tot nu toe 26 waarnemingen gerapporteerd, waarvan vijf op de Waddeneilanden, namelijk één op zowel Schiermonnikoog als Ameland en Terschelling en twee op Vlieland. Gecorrigeerd voor dubbeltellingen blijven in totaal 15 vindplaatsen over, precies de helft van het aantal van de provincie Groningen (3). Figuur 9 geeft nadere informatie over deze Friese vindplaatsen.

Vindplaatsen van Rood guichelheil (n=15)	Aantallen planten in procenten	Aantallen planten (n=198)	Plaats
Wegberm	0,5%	1	Makkum
Spoorbaan	0,5%	1	Leeuwarden
Bebouwde kom/Binnenstad	0,5%	1	Leeuwarden
Akkerland	8,0%	15, 1	Nieuwebildtziyl, Witmarsum
Moestuin bij huis	0,5%	1	Leeuwarden
Volkstuincomplex	1,5%	1, 1, 1	Leeuwarden 3x
Braakliggend: industriegebied	0,5 %	1	Leeuwarden
Afsluitdijk	78%	50, 1, 1, 100, 1, 1	Kornwerderzand 3x Breezanddijk 3x
Bosaanplant, natuurontwikkelingsgebied	6,0%	1, 10	Leeuwarden, Harlingen
Duinen, strandvlakte, dijkje, kwelder	4,0%	5, 1, 1, 1, 1	Schiermonnikoog, Ameland, Terschelling, Vlieland 2x

Figuur 9. Vindplaatsen van Rood guichelheil in 2010 in de provincie Friesland (gecorrigeerd voor dubbeltellingen). De Afsluitdijk is als groeiplaats erg gewild. Hier groeit ruim 75% van het totaal aantal getelde planten.

De vondsten op de volkstuintuinen zijn alle gedaan op hetzelfde complex in Leeuwarden. Alle tuinwaarnemingen zijn afkomstig van één waarnemer die zijn domicilie in Leeuwarden heeft. In grote lijnen komen de Friese vindplaatsen overeen met die van de provincie Groningen (vergelijk daartoe ook figuur 3 en 7). Echter, weilanden, graslanden en braakliggende moestuinen ontbreken er als vindplaats. Wel zijn vondsten gedaan in nieuw aangelegde gebieden zoals bij een plas in een

natuurontwikkelingsgebied en op een bedrijventerrein in Leeuwarden, maar de aantallen zijn per vindplaats doorgaans een stuk lager. Wat de Afsluitdijk betreft is het totaal aantal planten dan wel hoog, toch groeien ze hier maar op twee plaatsen. De Friese vindplaatsen hebben wel een bovengemiddelde milieudynamiek met de Groningse gemeen.

Voorkomen in de overige provincies

Figuur 10 toont de positie van de provincie Groningen landelijk gezien.

Provincie	Aandeel van het totale aantal vindplaatsen (n=727)	Aantal vindplaatsen in procenten	Hoogste en een na hoogste aantal planten op een vindplaats	Vindplaatsen met het hoogste en een na hoogste aantal planten
Zeeland	310	43%	5001, 5001	Oosterscheldekering, 4X
Zuid-Holland	94	13%	5001, 3000	Ventjagersplaten, Europoort
Noord-Holland	77	10%	501, 400	Julianadorp, IJmuiden
Gelderland	76	10%	30, 15	Nijmegen, Huissen
Limburg	71	10%	501, 500	Eys, Maastricht
Groningen	30	4%	360, 265	Kantens, Winsum
Noord-Brabant	26	4%	101, 26	Biesbosch, Ossendrecht
Utrecht	15	2%	5001, 120	Utrecht, Zeist
Friesland	15	2%	100, 50	Breezanddijk, Kornwerderzand
Overijssel	13	2%	21, 10	Olst, Fortmond
Drenthe	0	0%	n.v.t.	n.v.t.
Flevoland	0	0%	n.v.t.	n.v.t.

Figuur 10. Het aantal vindplaatsen van Rood guichelheil per provincie en het aantal planten op de twee rijkste plekken. Koploper Zeeland heeft ruim tien keer zoveel vindplaatsen als de provincie Groningen. Groningen neemt een middenpositie in. Gecorrigeerd voor dubbeltellingen. Bron: www.waarneming.nl

Onbetwist aan kop gaat Zeeland met ruim 300 vindplaatsen gevolgd door twee andere kustprovincies, Zuid-Holland en Noord-Holland. In deze drie provincies samen wordt tweederde van alle vindplaatsen in Nederland aangetroffen. De hoge aantallen zijn voor een belangrijk deel toe te schrijven aan het voorkomen van guichelheil op stormvloedkeringen, zeedijken, dammen, duinen, zandplaten, braakliggende en opgespoten terreinen.

In de provincies Zuid-Holland, Gelderland, Limburg en Overijssel draagt ook de invloed van de grote rivieren bij aan de eindtotalen vanwege de wisselende waterhoogtes en de daarmee gepaard gaande grondafzettingen.

Zoals eerder vermeld hebben al deze vindplaatsen gemeen dat er een aanzienlijke milieudynamiek heerst. Dit geldt in het bijzonder voor de gebieden langs de Oosterscheldekering, de eilandjes bij de Ventjagersplaten en de nog 'te ontwikkelen' terreinen in het Europoortgebied. Op dergelijke plaatsen zijn meer dan 5000 planten geteld (zie figuur 10). Des te verrassender is het dat de provincie Groningen in dit rijtje met een zesde plaats een goede middenmoter is. Wellicht kan die positie door meer en intensiever zoeken nog verbeteren.

Conclusie

Rood guichelheil komt in de provincie Groningen het vaakst voor in volks- en moestuinen, vervolgens op braakliggende tuinbouwgrond, daarna in grootschalig agrarisch gebied (vooral in akkers en mindere mate in weilanden), dan op andere pas omgewerkte grond (bermen, gemeenteperken) en tenslotte op voormalige zandplaten (Lauwersmeer) (zie figuur 3 en 7). Kenmerkend voor al deze plaatsen is dat er sprake is of is geweest van een bepaalde milieudynamiek.

Bovendien kan deze eenjarige soort op vindplaatsen in Groningen in behoorlijk hoge aantallen voorkomen, een typisch kenmerk van een pioniersoort.

Door de vondsten in 2010 dient het verspreidingsbeeld voor de provincie Groningen bijgesteld te worden. De meeste planten worden immers gevonden in kleinschalige groentetuinen binnen de bebouwde kom en niet in het grootschalige buitengebied zoals dat voor 2010 het geval leek te zijn (3, 5).

Vegetatief kan Rood guichelheil gemakkelijk over het hoofd worden gezien, mede doordat de plant vaak schuil gaat onder hoge(re) vegetatie. Bovendien staan de bloemetjes maar een deel van de dag open en alleen dan wanneer de zon schijnt. Op bewolkte dagen is de ontdekkans op guichelheil daarom aanzienlijk kleiner (zie figuur 11).



Figuur 11. Rood guichelheil in Winsum 15-06-2010. Links en midden: Planten met gesloten bloemen vallen minder snel op. De foto's zijn gemaakt bij zonnig weer 21^o C, maar na 14.00 uur. Rechts: aan de onderzijde van de blaadjes zitten zwarte klierpuntjes.

Ondanks dat de soort in de provincie niet vrij algemeen voorkomt lijkt zij toch onderteld. Waarschijnlijk komt dit doordat het bezoeken van grootschalige agrarisch gebieden voor – de meeste – floristen niet echt aantrekkelijk is en die van moestuinen niet altijd mogelijk vanwege aanwezig hekwerk. Bovendien zijn veel tuineigenaars niet erg gesteld op bezoek van 'onbevoegden', ook al gaat het om inventarisatiewerkzaamheden.

Hoe de situatie van Rood guichelheil vroeger in de Groningse akkerbouwgebieden is geweest blijft gissen. Wel bestaat er een beschrijving van de situatie in Zuid Nederland (Wilde planten deel 3 pagina 179):

'Zo ging de hakvruchtcultuur, dat wil zeggen de verbouw van diverse knolgewassen als bieten en aardappels, vergezeld van planten als Gewone duivekervel, Rood guichelheil, Kromhals, Akkerandoorn, Akkerleeuwebek, verschillende soorten Ereprijs (Grote, Gladde, Doffe, en Akkerereprijs), Glad biggekruid, en Gele ganzebloem. Deze hakvruchtcultuur leverde ten gevolge van de nogal intensieve grondbewerking en de wijde stand van de gekweekte knollen een naar verhouding sterk dynamisch milieu op in tegenstelling tot de levensomstandigheden bij de halmcultuur.'

Zijn daarvan bij de huidige Groningse groentetuinen nog relictten zichtbaar? Ik denk van wel, zeker waar het de hakvruchtcultuur betreft, de aanwezigheid van begeleidende soorten als Grote ereprijs en Gewone duivekervel, en sterk dynamische milieuomstandigheden zoals periodieke bodembewerking.

Bezoek van meer akkers en groentetuinen zal ongetwijfeld nieuwe vondsten opleveren van deze fraaie 'opportunistische' soort.

Tot slot zij opgemerkt dat, ondanks de nieuwe vondsten in 2010 in het Groninger kleigebied, de omschrijving 'vrij algemeen voorkomend' een te optimistische kwalificatie lijkt (1, 2, 5).

Guus de Vries
Cort van der Lindenlaan 9
9722 LP Groningen

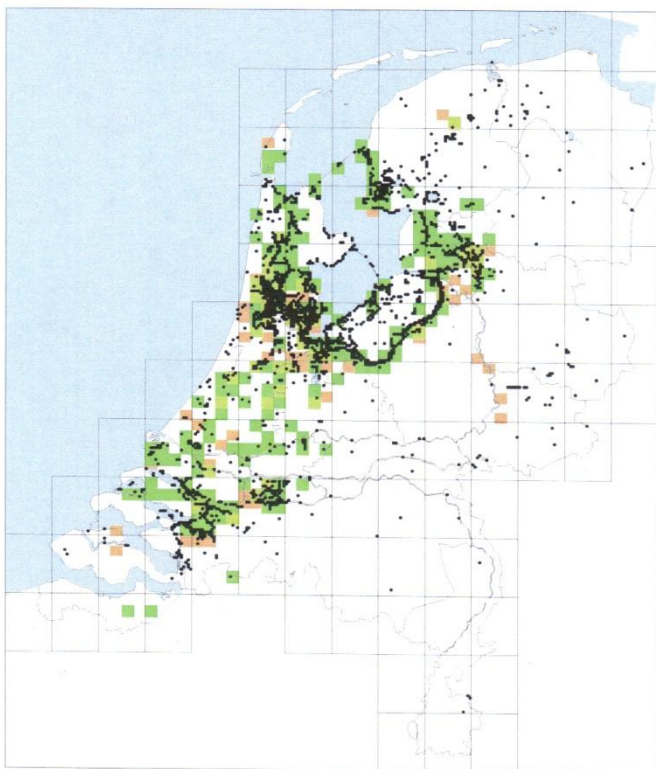
Bronnen

1. van der Meijden, R. 2005. Heukels' Flora van Nederland. Wolters-Noordhoff, Groningen. pp. 685
- 2 <http://www.soortenbank.nl/>
- 3 <http://waarneming.nl/index.php>
- 4 <http://www.wilde-planten.nl/>
- 5 Westerink, B.H., H. de Keyzer 1990. Wilde planten van West Groningen. Provincie Groningen Dienst Ruimtelijke Ordening. Adorp, Winsum. pp.207
- 6 Westhoff, V., P.A. Bakker, C.G. van Leeuwen, E.E. van der Voo, I.S. Zonneveld 1973. Wilde planten, flora en vegetatie in onze natuurgebieden deel 1 en 3. Vereniging tot Behoud van Natuurmonumenten in Nederland. pp. 320, 359.
- 7 Heimans, E., H.W. Heinsius, Jac. P. Thijsse 1965. Geïllustreerde flora van Nederland. Versluys, Amsterdam. pp. 1182

Biologische landbouw: hoge floristische waarde

Even ten zuiden van het Groningse dorpje Niezijl ligt het biologisch-dynamische veeveeltbedrijf van de familie Luinstra, een kleine 30 ha groot, ingeklemd tussen het Niezijlsterdiep (oostelijk) en het Hoerediep (westelijk), 'hoer' is een oud woord voor 'slijk, modder'. Een plantenwerkgroep van FFF/FLORON (FRYSKE FERIEING FOAR FJILDBIOLOGY) heeft het bedrijf geïnventariseerd op het voorkomen van wilde planten. Er werden 202 soorten aangetroffen, wat een ongekend hoog getal is voor strikt agrarisch gebied in noordelijk Nederland.

Drie kenmerken van biologisch-dynamische landbouw die in floristisch verband in het oog springen, zijn (1) een extensieve veebezetting, (2) het vermijden van kunstmest en gif, en (3) het vermijden van rigoureuze grondbewerkingen. 'Floristiek' is het onderzoek naar de verspreiding van wilde planten. De belangrijkste activiteit van floristen is inventariseren, gewoon aantekenen: deze plantensoorten treffen we aan. In Nederland gebeurt dat op basis van vierkante kilometers op de Topgrafische Kaart. Het bedrijf van Luinstra valt in zijn geheel in het kilometerblok 218X586. Een belangrijk product van de floristiek zijn de verspreidingsatlassen.



1226 Moerasmelkdistel - *Sonchus palustris*

Verspreidingskaartje uit de
NIEUWE ATLAS VAN DE NEDERLANDSE FLORA, PILOTVERSIE
(2009)

Directe aanleiding voor het inventariseren was de melding van Moerasmelkdistel (*Sonchus palustris*). Dit is een imposante, tot drie meter hoge, distelachtige plant van moerassen en oevers. Deze betrekkelijk

zeldzame plant breidt zich de laatste jaren in Nederland uit, maar in ons geval blijkt het om een oude populatie te gaan van tenminste vijftien jaar. In dit artikel krijgt u een karakteristiek van de aangetroffen flora. Wie alle soorten wil weten, moet de zogenaamde 'streeplijst' opvragen.

Rondom de boerderij manifesteren zich twee minder interessante groepen, die je doorgaans in elk kilometerblok met bewoning aantreft. De eerste groep is die van verstoorde gronden en van akkers en tuinen. 'Onkruiden' als duizendknopen, melden en ganzenvoeten, maar goed ze horen erbij. Overigens was er één in het noorden nogal zeldzame soort bij: Bolletjesraket (*Rapistrum rugosum*).

Een tweede groep is die van aangeplante en uitgezaaide planten, die vervolgens verwilderen. Inheemse bomen worden meestal meegeïnventariseerd (met de speciale code 9) ook als ze aangeplant zijn, zoals hier Witte abeel (*Populus alba*). Bij de verwilderde soorten gaat het doorgaans om tuinplanten. De laatste jaren blijken die overal in Nederland, vooral in dorpen en steden, tuinen te ontvluchten en een min of meer wilde carrière te beginnen. Om die reden worden deze soorten (met de speciale code 8) in de streeplijst opgenomen. Hier werd bijvoorbeeld Fraaie vrouwenmantel (*Alchemilla mollis*) aangetroffen. Er werden in totaal 18 code-8-soorten aangetroffen.

In de sloten werden veel min of meer bijzondere soorten gevonden. Dat geldt niet zo erg voor het Niezijlsterdiep en het Hoerediep. Deze wateren bevatten het in Nederland alom aanwezige voedselrijke water. Bovendien zijn deze watergangen nogal diep. De oogst beperkt zich dan tot algemene soorten als Gele plomp (*Nuphar lutea*) en Pijlkruid (*Sagittaria sagittifolia*).

Maar de sloten in de bedrijfskavel kenmerken zich door bovengemiddeld schoon water. Vooral dat er geen kunstmest of drijfmest inspoelt, is wat dat betreft een belangrijk gegeven. Er werden vrij grote aantallen van het merkwaardige Lidsteng (*Hippuris vulgaris*) aangetroffen. Deze soort lijkt op de paardenstaarten (en 'hippuris' betekent ook 'paardenstaart') maar hij behoort niet tot die familie van sporenplanten. Net als de ook aangetroffen soorten Aarvederkruid (*Myriophyllum spicatum*) en Schedefonteinkruid (*Potamogeton pectinatus*) wijst Lidsteng op oude, zilte zeeinvloeden, welke invloed we trouwens ook in de oeverbegroeiingen aantreffen. In sommige sloten is ook kwelinvloed aanwezig en komt Holpijp (*Equisetum fluviatile*) rijkelijk voor, vaak ook tot behoorlijk ver het land op.

Behalve dat er zulke schaarse soorten in de sloten groeien, valt ook op dat er zoveel soorten aanwezig zijn.

De oeverbegroeiingen tonen ook duidelijk aan dat er duurzaam geboerd wordt, om te beginnen weer door de veelheid aan soorten. De eerder genoemde Moerasmelkdistel is hier de topper.

Omdat rigoureuze grondbewerkingen gemeden worden, en de oevers daarom niet krachtig en steil opgetrokken worden bij de jaarlijkse slootschoningen, zijn er veel 'gradiëntrijke' oevers. Dat wil zeggen dat ze veel geleidelijke overgangen kennen. Min of meer bijzondere soorten voor strikt agrarisch land zijn:

Moeraszoutgras (*Triglochin palustris*), Pijptorkruid (*Oenanthe fistulosa*), Platte rus (*Juncus compressus*), Slanke waterkers (*Rorippa microphylla*) en Slanke waterweegbree (*Alisma lanceolatum*).

De graslanden zijn in dit bedrijf van grote ecologische én cultuurhistorische waarde. In tegenstelling tot het gangbare agrarische gebied zijn ze niet grootschalig over de kop gehaald en niet 'vergiftigd' met kunstmest. Hierdoor treffen we behoorlijk oude graslanden aan, met in één perceel zelfs nog volop Kamgras (*Cynosurus cristatus*, een Rode-Lijstsoort). Over de hele bedrijfskavel komt de in Nederland ook sterk teruggedrongen Beemdlangbloem (*Festuca pratensis*) frequent voor. Verder werd regelmatig Klein timoteegras (*Phleum pratense* ssp. *serotinum*) gevonden. Bijzonder is ook de op twee plaatsen voorkomende Grote ratelaar (*Rhinanthus angustifolius*). Let wel, deze soort komt hier van oudsher voor en is dus niet (zoals op veel huidige groeiplaatsen) uitgezaaid! De graslanden bevatten zeker ook Engels raaigras (*Lolium perenne*), maar worden er niet door gedomineerd zoals in gangbaar agrarisch gebied regel is. De graslanden zijn zeer kruidenrijk, met plaatselijk zelfs nog Margriet (*Leucanthemum vulgare*).

Tenslotte is het ook interessant te letten op wat er niet is. Het overall sterk oprukkende gras Hanenpoot (*Echinochloa crus-galli*) en verwante C4-planten ontbreken op het bedrijf. Dat is geen verlies: ze zijn indicator voor allerlei overmaat.

Een soort die slechts in één exemplaar aanwezig was, is Jacobskruiskruid (*Jacobaea vulgaris* ssp. *vulgaris*; synoniem: *Senecio jacobaea*), de gevreesde giftige plant. Deze heeft de inventarisatie niet overleefd. Maar daar komt op dit bedrijf gelukkig geen gif aan te pas.

auteur: Gertie Papenburg, FLORON-districtscoördinator Friesland-west, gmgjtp@xs4all.nl.

Website van de familie Luinstra www.detweestromen.nl
Van alle genoemde plantensoorten staan (vaak vele) afbeeldingen op internet. Toets de wetenschappelijke naam in in GOOGLE en klik op 'afbeeldingen'. Kijk ook eens op soortenbank.nl

SELECTIEHOKKEN 2006-2010

Dit jaar sluiten we het project af. Belangrijk is dat een nieuwe gegevensset is opgebouwd met een goede ruimtelijke verdeling en goede vergelijkingsmogelijkheden met de oudere gegevens.

Als basis zijn er hokken geselecteerd die in elk geval in de periode 1990-1999 goed zijn onderzocht en bij voorkeur ook in de periode 1975-1989 redelijk tot goed. Uit deze basisset zijn voor de categorieën Natuur, Stedelijk gebied en Landelijk gebied, vanwege hun belang bij veel analyses over veranderingen van de flora in de tijd, per categorie 20 hokken opgenomen per district. Resteren nog 40 random hokken om tot maximaal 100 hokken per district te komen.

District1.

In D1 moesten voor het selectiehokkenproject 90 km-hokken onderzocht worden. We waren begin 2010 op schema, maar helaas, het is in 2010 niet gelukt alle

km-hokken te doen. In totaal zijn er 87 km-hokken bekeken, de meeste wel volledig. In het algemeen werden er meer soorten aangestreept dan bij de vorige ronde, waarschijnlijk omdat de hokken de 2^e keer vaker zijn bezocht, maar vermoedelijk ook omdat onze plantenkennis is toegenomen.

District2.

Voor Groningen-west zijn er 92 hokken geselecteerd. Van de 7 hokken op Rottumeroog en -plaat is vastgesteld dat inventarisatie regelmatig wordt uitgevoerd door de beherende instantie SBB. Slechts 2 hokken zijn niet bezocht. Het ene (weiland)hok is slecht bereikbaar en het andere hok is grotendeels Waddenzee. In verschillende jaren zijn twee hokken in de Lauwersmeer onderzocht, eerst de westelijke en later de oostelijke zijde van de N361. Dit geldt ook voor 2 hokken in de stad Groningen, eerst de vloeivelden van een suikerfabriek (inmiddels afgebroken) en vervolgens de gehele hokken.

Het totaal aantal gestreepte soorten komt op 15667, minimaal 71, maximaal 310 en gemiddeld 180 soorten per km-hok.

Over het algemeen zijn er per km-hok meer soorten waargenomen en in een enkel geval minder dan voorheen. Het laatste valt te verklaren doordat deze km-hokken slechts eenmaal bezocht en/of minimaal onderzocht zijn. Het betreft in ieder geval minder vreugdevolle km-hokken om te inventariseren, wellicht loont het de moeite alsnog een extra inspanning te leveren?

Door de verzamelde gegevens goed verspreid in categorie, ruimte en tijd, hebben we betere analyses mogelijk gemaakt! Zijn we over 10 jaar weer present om de selectiehokken opnieuw te inventariseren?

FLORON project Verspreidingsonderzoek

Achtergrond

In 2009 is Floron van start gegaan met een nieuw project: het Verspreidingsonderzoek vaatplanten. Dit onderzoek vormt een uitgebreide voortzetting van het Bedreigde Soorten Project (BSP) van Floron. Het Verspreidingsonderzoek vaatplanten richt zich op het verkrijgen en behouden van een actueel overzicht van beleidsrelevante soorten in Nederland. Het kent twee aspecten:

1. Actualisatie en volgen van groeiplaatsen van bijzondere soorten, vooral die voor evaluatie van het natuurbeleid van belang zijn.
2. Registratie van waarnemingen van invasieve exoten. Dit betreft vooral waterplanten zoals Grote waternavel, Parel- en Ongelijkbladig vederkruid, Waterteunisbloem en Watercrassula.

Actualisatie groeiplaatsen bijzondere soorten

In de oorspronkelijk opzet van het verspreidingsonderzoek zouden de populaties van circa 150 plantensoorten in Nederland worden geactualiseerd en in de tijd gevolgd. In 2010 is de landelijke opzet van het Verspreidingsonderzoek gewijzigd. De focus ligt nu primair op de Natura2000 gebieden en het monitoren

van ruim 300 typische soorten in plaats van beschermde soorten. Typische soorten zijn soorten die min of meer karakteristiek zijn voor bepaalde habitattypen. Meer hierover kun je lezen in de folder "Karakteristieke planten in bijzondere natuur" die door Floron verspreid is onder alle actieve waarnemers. Er is ook een nieuwe streeplijst gemaakt waarop alle typische soorten zijn te herkennen aan een "t" voor de naam. Deze streeplijst vervangt vanaf komend seizoen de oude.

Veldseizoen 2011

In Groningen richten we ons op een beperkt aantal te actualiseren soorten. Wie wil meedoen neemt contact met mij op. Er wordt dan gezorgd voor een handleiding, de benodigde formulieren en gegevens over soorten en km-hokken.

Mocht je in het veld een typische soort aantreffen, maak dan een schatting van de abundantie en graag ook detailcoördinaten te noteren op het Floron detailformulier.

Willem Stouthamer

Redactie: tekst grotendeels overgenomen met dank uit Nieuwsbrief nr. 46 Werkgroep Florakartering Drenthe.

Een hele week planten kijken in Drenthe!

Een hele week, van vrijdag 5 tot en met vrijdag 12 augustus, planten kijken in hartje Drenthe! Vanuit ons bivak bij Schoonloo zit je zo midden in een van drie grote boswachterijen: die van Schoonloo, Grolloo en Hooghalen. Dit zijn afwisselende bos- en heidegebieden met, naast productiebos, fraaie vennen met onder andere Lavendelheide en Kleine veenbes. Maar minstens even interessant zijn de kleine dorpen, sommige omgeven door voormalige eikenhakhoutbosjes (de strubben, zoals bij Schoonloo) met nog hier en daar Zevenster. De fraai begroeide kanalen en de natuurherstelprojecten van en langs de Elperstroom en het Amerdiep, onder meer gericht op herstel van vochtige heide, hebben eveneens floristisch veel te bieden. En natuurlijk steken we ook de Hondsrug over voor een bezoek aan het zogenaamde LOFAR-gebied in het Hunzedal tussen Buinen en Exloo: uiterst high-tech onderzoek van het diepe heeal gecombineerd met natuurontwikkeling (www.lofar.nl).

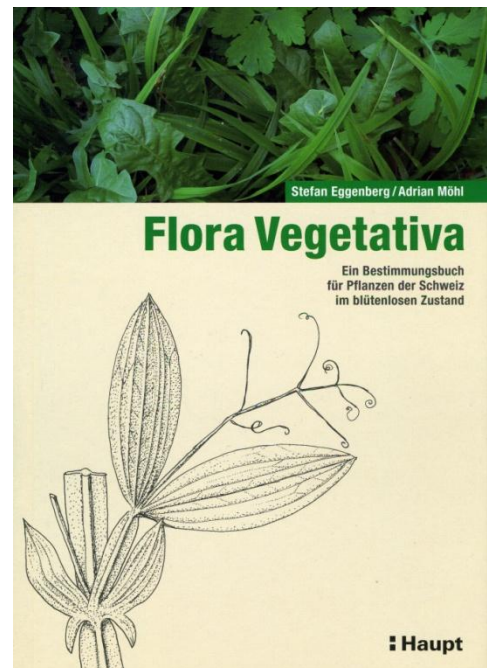
Kortom: genoeg mooie gebieden om een hele week mee te vullen!

We verblijven op het SBB groepskampeerterrein het Uteringskamp bij Schoonloo. Al kamperend zorg je zelf voor de inwendige mens. Het alternatief is logies in een van de vele nabijgelegen accommodaties. Dit dien je echter op tijd zelf te regelen (een overzicht met overnachtingadressen is beschikbaar).

Nadere informatie en opgave bij Edwin Dijkhuis. Tel. 050-3600155 of e-mail edwin_anneke@online.nl



Determinatie uitgaven



Flora Vegetativa

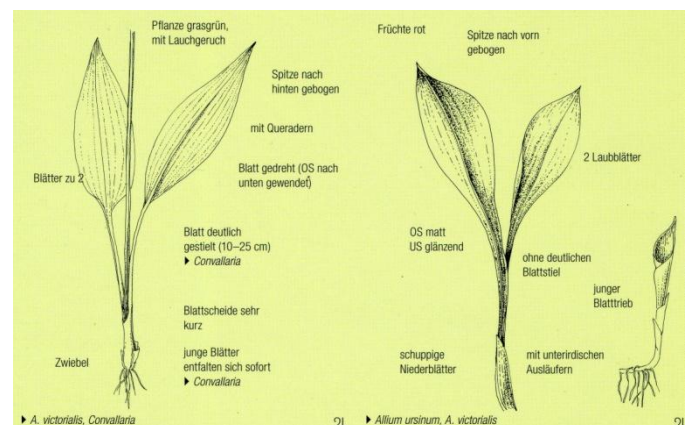
Ein Bestimmungsbuch für Pflanzen der Schweiz im blütlosen Zustand

Stefan Eggenberg & Adrian Möhl

Uitgave: Haupt, bijgewerkte 2^e druk 2009

Hoe onderscheid je het blad van Daslook en Lelietje van dalen? Op het eerste gezicht zien ze er hetzelfde uit. Ze zijn niet nauw verwant; volgens de jongste opvatting ingedeeld in dezelfde orde, maar in verschillende families. Als een plant nog niet bloeit of uitgebloeid is, dan is het soms moeilijk vast te stellen om welke soort het gaat.

Dit determinatieboek met meer dan 3000 tekeningen helpt, in de lange periode dat planten niet bloeien, vaatplanten op naam te brengen. De tekeningen van groeivormen, bladeren en spruiten, voorzien van commentaar, maken het mogelijk ook voor de leek planten zonder bloei snel te herkennen. Mede door handige overzichtstabellen en vegetatieve sleutels is het boek het hele jaar door te gebruiken.



Afb.: Flora Vegetativa

The vegetative key to the British Flora

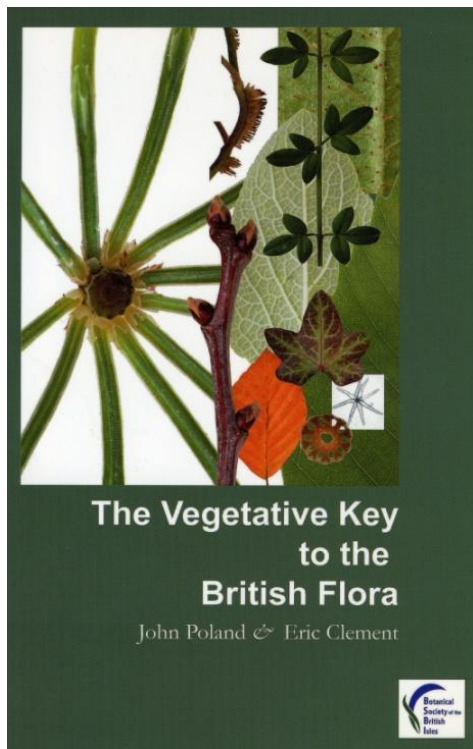
A new approach to plant identification

John Poland & Eric J. Clement

Uitgave: Botanical Society of the British Isles, 2009

Dit nieuwe boek is een welkome en zonder twijfel erg praktische aanwinst voor elke botanist. Gangbare veldgidsen gebruiken grotendeels bloemen of vruchten als determinatiekenmerk: iets wat alle botanisten nogal frustrerend vinden in het veld.

Deze sleutel stelt de gebruiker in staat makkelijk bijna 3000 inheemse en nieuwe planten zonder bloemen of vruchten, met niets meer dan een loep op naam te brengen.



Veldgids Plantengemeenschappen van Nederland

Joop Schaminée, Karlè Sýkora, Nina Smits, Marcel Horsthuis

KNNV Uitgeverij, 1^e druk 2010

Hoewel er veel vegetatiekundige kennis is, ontbrak tot op heden een beknopt en praktisch handboek. Met deze handzame veldgids kunnen nu plantengemeenschappen in Nederland worden herkend. Naast een compacte beschrijving van alle plantengemeenschappen in Nederland – van open water en moerassen, graslanden en heiden, kust en binnenlandse pioniersmilieus, tot ruigte, bossen en struwelen – bevat de gids een toegankelijke inleiding over termen en begrippen in de vegetatiekunde. Per gemeenschap zijn verspreidingskaartjes, samenvattende tabellen met de belangrijkste soorten en grafieken over standplaats en levensvormen opgenomen. Niet eerder is zoveel informatie over de plantengroei van Nederland in één boek bijeen gebracht.

Het boek bevat determinatiesleutels waarmee de plantengemeenschappen op naam zijn te brengen. De sleutels leiden allereerst tot de juiste klasse, waarna

aan de hand van standplaatskenmerken en soortensamenstelling op eenvoudige wijze de plantengemeenschap kan worden bepaald. Een Vogelpoot-associatie in het grasland is zodoende snel herkend.

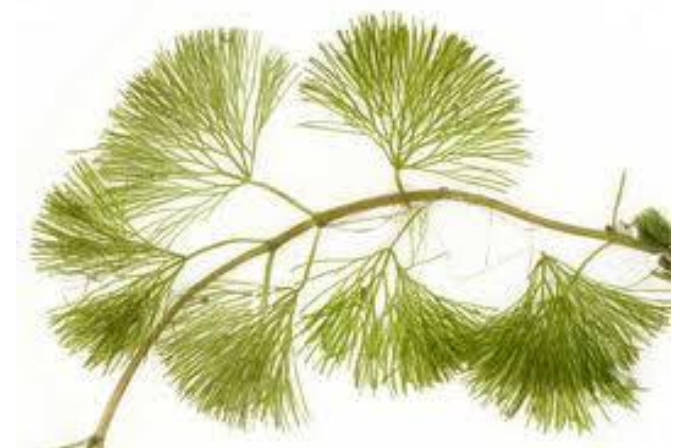
Zie ook Floron Nieuws nr. 13, dec. 2010, blz. 6 of KNNVuitgeverij.nl



Veldgids Invasieve waterplanten in Nederland

Plantenziektkundige Dienst,
Postbus 9102, 6700 HC Wageningen
minInv.nl/invasieve-waterplanten (ministerie EL&I)

Het is belangrijk de meest risicovolle invasieve soorten te kunnen herkennen. Dit is echter niet altijd makkelijk, daarom deze veldgids van 20 aliens.



Waterwaaier

foto: Ben Kieft

Ontdek je een invasieve waterplant, maak dan melding via waarneming.nl of telmee.nl of meld het aan de DC, liefst per mail.